



АДМИНИСТРАЦИЯ ГОРОДА ПЕРМИ  
ДЕПАРТАМЕНТ ЗЕМЕЛЬНЫХ ОТНОШЕНИЙ

РЕШЕНИЕ

о размещении объектов № 732 от 13.07.2017

г.Пермь, ул.Сибирская,15

Департамент земельных отношений Администрации города Перми в соответствии с пунктом 3 ст. 39.36 Земельного кодекса Российской Федерации, Положением о порядке и условиях размещения объектов на землях или земельных участках, находящихся в государственной или муниципальной собственности, на территории Пермского края без предоставления земельных участков и установления сервитутов, утвержденного Постановлением Правительства Пермского края от 22.07.2015 № 478-п

**разрешает** ОАО «МРСК Урала» (ИНН 6671163413, ОГРН 1056604000970, место нахождения: 620026, Свердловская область, г.Екатеринбург, ул.Мамина-Сибиряка, 140).

**способ размещения объекта:** надземный

**размещение объекта** КТПП - 250/6/0,4 кВ, ВЛ - 0,4 кВ для электроснабжения индивидуальных жилых домов.

**на землях:** собственность на которые не разграничена.

**на срок** 11 месяцев.

**местоположение:** Пермский край, г. Пермь, Мотовилихинский район, ул. Нектарная, ул. Посадская.

Территория, согласно схеме, расположена в зонах с особым условием использования территорий: приаэродромная территория аэродрома аэропорта Большое Савино; охранный зона объектов электросетевого хозяйства.

ОАО «МРСК Урала»:

1. соблюдать правила охранных зон воздушного пространства, установленные Постановлением Правительства Российской Федерации от 11.03.2010 № 138 «Об утверждении Федеральных правил использования воздушного пространства Российской Федерации»;

2. соблюдать порядок использования земельных участков, установленный Постановлением Правительства Российской Федерации от 24.02.2009 №160 «О порядке установления охранных зон объектов электросетевого хозяйства и особых условий использования земельных участков, расположенных в границах таких зон»;

3. в соответствии с пунктом 7(2) Положения о порядке и условиях размещения объектов на землях или земельных участках, находящихся в государственной или муниципальной собственности, на территории Пермского края без предоставления земельных участков и установления сервитутов, утвержденного Постановлением Правительства Пермского края от 22.07.2015

№ 478-п, представить в департамент земельных отношений администрации города Перми в течении 1 месяца с момента размещения объектов материалы контрольной геодезической съемки размещенных объектов на бумажном и электронном носителях на безвозмездной основе.

В соответствии со статьей 20<sup>1</sup> Закона Пермского края от 14.09.2011 № 805-ПК «О градостроительной деятельности в Пермском крае» ОАО «МРСК Урала»:

1. Не позднее, чем за 10 рабочих дней до начала строительства и реконструкции безвозмездно передать в департамент градостроительства и архитектуры администрации города Перми один экземпляр копий разделов проектной документации, предусмотренных пунктом 1 части 12 статьи 48 Градостроительного кодекса Российской Федерации.

2. В течение 10 рабочих дней после окончания работ по строительству, реконструкции безвозмездно передать в департамент градостроительства и архитектуры администрации города Перми схему, отображающую расположение объекта и сетей инженерно-технического обеспечения, подписанную застройщиком (техническим заказчиком).

**Приложение:**

схема предполагаемых к использованию земель или части земельного участка (на 1л. в 1 экз.)

Начальник департамента



О.В. Немирова

Схема предполагаемых к использованию земель или части земельного участка  
Объект: КТПП-250/6/0,4 кВ, ВЛ-0,4 кВ для электроснабжения индивидуальных жилых домов  
Местоположение: Пермский край, Мотовилихинский район, ул. Некторная, ул. Посадская  
Площадь: 391-938 м2(391(1)-511 м2(391(2))-369 м2(391(3))-51 м2(391(4))-7)  
Категория земель: земли населенных пунктов  
Масштаб 1:500

ЗУ 1(1)

№ п/п	X	Y
1	519770.49	2238071.32
2	519770.96	2238075.30
3	519755.11	2238077.87
4	519729.26	2238081.11
5	519705.44	2238084.10
6	519691.23	2238087.24
7	519680.74	2238091.89
8	519660.16	2238104.65
9	519628.91	2238124.00
10	519629.58	2238124.70
11	519627.67	2238125.82
12	519624.76	2238122.55
13	519679.12	2238089.40
14	519704.70	2238081.19

ЗУ 1(2)

№ п/п	X	Y
1	519619.95	2238126.18
2	519608.30	2238133.93
3	519609.80	2238135.80
4	519623.42	2238150.08
5	519642.43	2238169.90
6	519661.43	2238189.73
7	519677.51	2238206.51
8	519679.89	2238204.27
9	519613.07	2238134.35
10	519622.34	2238128.93

ЗУ 1(3)

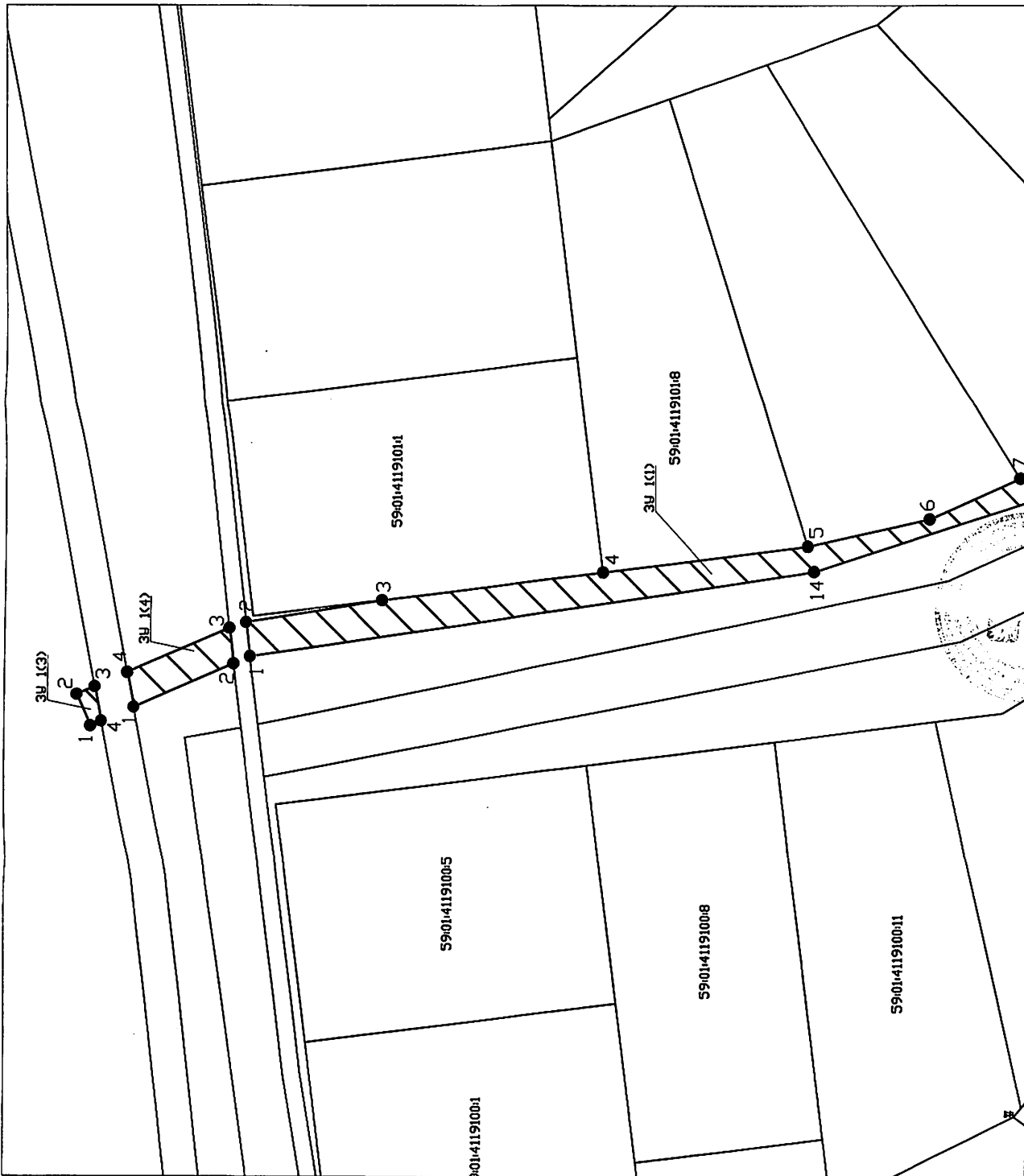
№ п/п	X	Y
1	519788.96	2238063.25
2	519790.57	2238066.92
3	519788.50	2238067.82
4	519787.72	2238063.79

ЗУ 1(4)

№ п/п	X	Y
1	519783.96	2238065.44
2	519772.41	2238070.48
3	519772.91	2238074.63
4	519784.74	2238069.46

Условные обозначения:

- 59:01:419100 - кадастровый номер кадастрового квартала  
1576 - кадастровый номер земельного участка  
ЗУ - обозначение обозначения ЗУ  
н1, 1 - характеристика точки границы, сведения о которой позволяют определить ее местоположение  
--- - граница снежного земельного участка  
--- - граница земель, предполагаемых к использованию



Заявитель: \_\_\_\_\_

Широкых О. А.